

千亿资金入市已进入倒计时

15日凌晨,MSCI公布首批234只A股被纳入MSCI指数体系,6月1日起生效。根据当天发布的公告,MSCI将分两步将234只中国A股纳入MSCI中国指数、MSCI新兴市场指数等体系。第一步定于6月1日实施,纳入比例为2.5%,纳入完成后中国A股市值占MSCI中国指数、MSCI新兴市场指数权重将分别达到1.26%、0.39%;第二步将于9月实施,纳入比例将提高至5%。

市场 A股对“入摩”反应平淡

美国明晟公司(MSCI)又称摩根士丹利资本国际公司,15日公布半年度指数审议结果,234只A股被纳入MSCI指数体系,纳入因子为2.5%,今年6月1日起生效。8月季度评审预计将纳入因子提升至5%。

据了解,A股初始纳入的权重并不算高。MSCI亚太区执行董事暨中国区研究部主管魏震表示,这主要是由两个原因造成的。第一个原因是初始纳入的时候,只考虑大盘A股,中盘、小盘暂不考虑。这其中的主要背景是很多海外机构还没有进行A股操作的经验,所以第一步加入的名单比较少。加入那些大家比较熟悉的大盘股,可能对海外投资者的操作带来一些便捷。

第二个原因,这个纳入因子的概念主要是为了加入A股的流通市值时,在市场里做一个缓冲,一次性加入的流通市值不要太大,对新兴市场指数不要一次性的影响过大。中国A股事实上在今年5月底之后,就会从零到有的纳入过程,这对全球新兴市场投资者来说,是一个里程碑式的变化。

沪指15日延续稳步反弹态势,收盘小幅上扬0.57%,收报3192.12点,向3200点发起冲击;创业板指走势更强,收盘大涨1.48%,收报1858.01点。两市合计成交3781亿元。行业板块多数收涨,次新股强势领涨。

分析人士指出,由于外资和公募基金在去年已经开始布局,所以短期对A股的影响不会很明显。

专访 千亿资金将持续入市

今年4月广发证券预计,纳入MSCI指数后,6月1日前后或将给A股带来1000亿美元的海外资金。中金公司则认为,在5%的纳入比例下,A股在MSCI全球、新兴市场、亚洲市场指数的权重分别为0.8%、0.1%、1.1%,考虑到全球追踪这些指数的资产规模,估算MSCI纳入A股带来的主动型和被动型潜在资金合计流入规模约为212亿美元。

平安证券认为,尽管MSCI纳入于6月1日实施,并将在9月3日正式生效,但是今年4月以来,北上资金已开始呈现加速流入的迹象,在金融开放市场化以及制度化的双重推动下,A股市场的全球配置价值在逐渐显现,人民币资产配置经历从无到有,全球资金的陆续进场是大势所趋。

摩根大通亚太地区副主席李晶此前表示,MSCI首次纳入A股后将有更多海外上市的中国公司被纳入,带动66亿美元资金被动配置MSCI中国指数所涵盖的股票。预计主动配置带来的资金将是被动配置的5倍。整体配置中国股票的资金将达到400亿美元。

关注 银行等三大行业公司数量最多

市场分析称,被纳入MSCI指数体系的成分股,分行业来看,属于银行、非银金融、医药生物等三大行业公司数量最多,分别为20家、30家、18家。从公司市值占比来看,最高的属于银行业,占比高达31.47%;其次是非银金融,占比达13.04%;食品饮料排第三,占比为6.74%。

外资对哪些个股兴趣浓厚呢?数据显示,截至上周末,北上资金对22只个股的持股市值超过50亿元,其中,对贵州茅台、海康威视、美的集团等13只白马股的持股市值超过100亿元。从持股占比来看,北上资金持有16只个股超过其流通股股本10%,其中上海机场持股占比高达31.89%。

一季报数据显示,QFII持股市值增长最快的是贵州茅台,单季增加15.27亿元(同期茅台下跌近2%);其次是建设银行,单季增加10.37亿元(同期上涨0.91%);宁波银行、青岛海尔、泰格医药等个股紧随其后。

趋势 蓝筹行情将开启?

随着时间表和纳入标的的进一步确认,不少A股机构投资者已经提前布局。申万宏源数据显示,国内基金2018年以来布局MSCI指数相关产品呈现加速态势。当前布局MSCI相关指数基金发行数量达到13只,其中中华安和华夏的两只MSCI中国A股指数基金布局较早,2018年新增相关基金发行数量为11只,已募集总份额为114亿。

针对市场期盼的蓝筹行情能否出现,兴业证券研究认为,中长期资本市场开放推动A股价值体系更加完善。随着更多的海外投资者加入到A股的投资中,中期蓝筹龙头的价值重估趋势不容小觑。长期来看,资本市场对外开放是大势所趋,将逐步改变A股游戏规则。

招商策略表示,通过数据实证,居民整体人均可支配收入仍在增加,整体消费仍在“升级”。继续看好医疗健康和大众消费品牌全年的投资机会,包括食品、纺织服装、日用消费品、药房、OTC药品等。

影响 “入摩”不会决定A股长期走势

光大证券称,MSCI不是救世主,短期助力反弹,长期不改走势。纳入MSCI指数对A股市场5月走势有积极影响,但不决定长期趋势。跟踪MSCI的160亿美元中,只有10亿美元是挂钩跟踪型的指数基金,考虑到参考跟踪型基金的择时规律,在当下A股估值偏低的背景下,5月依然有可能有数百亿的资金流入A股。在当前A股市场情绪偏弱,增量资金的入市对于5月的市场走势是有积极影响的。

国金证券认为,A股纳入MSCI新兴市场指数后,国外机构投资者将更广泛地参与到A股市场,一方面促进A股的国际化;另一方面提高A股机构投资者的比例,改善投资者结构,倒逼市场制度和规则的进一步成熟、完善等。此外,A股纳入MSCI将推动全球资金对中国资产的配置,从而能够推动人民币国际化,并进一步提高人民币的国际地位。

据《北京青年报》

去年来国企并购重组涉及金额达万亿

新华社北京5月16日电(记者吴黎华)5月15日晚间,江中制药集团控股的国有上市公司江中药业发布公告称,公司正筹划收购华润医药集团有限公司下属华润江西医药有限公司控股权,江西南昌桑海制药有限责任公司控股权,江西南昌昌济生制药有限公司控股权。本次资产收购事项预计将达到重大资产重组标准。

种种迹象显示,资本市场正在成为国有企业深化改革的重要阵地。WIND数据显示,截至目前,2017年以来,沪深两市共发生涉及国有上市企业的重大重组事件152起(含失败),涉及交易总体价值10003.1亿元。

上述152起重大重组事件中,规模较大的

有国电电力与中国神华各以资产出资组建合资公司、*ST济柴收购中油资本100%股权等。目前已完成的有84起,失败的有25起,其余正处于董事会预案等阶段。

2018年仍将是国有企业并购重组的高峰期。5月,重庆百货的控股股东重庆商社(集团)有限公司正式启动混合所有制改革。在河南,郑煤集团与河南投资集团电力板块资产重组工作将成为今年的工作重点。天津产权交易中心5月14日公告称,天津市国资委集中组织相关市属集团,在去年组织项目推介的基础上,今年聚焦一级集团混改,选取了20个企业集团广泛征集意向投资者。

A股现金分红创新高

新华社北京5月15日电(记者许晟 潘清汪奥娜)A股年报数据近期基本发布完毕,今年上市公司现金分红突破万亿元大关,创下历史新高。但整体看,A股上市公司分红预期还不够稳定,且仍有一小部分“铁公鸡”坚持不分红。

截至4月末,沪深两市共有3522家上市公司披露2017年度业绩报告。其中2699家发布现金分红预案,合计派现1.13万亿元。除了这个令人心动的数字,上市公司分红数据还透露出哪些值得关注的动向?

“现金牛”多了。上交所数据显示,2017年沪市上市公司年报拟分红总额达到8111亿元,明显高于上年度的6823亿元,其中分红比例超50%的有194家。中国神华、福耀玻璃等370余家上市公司连续三年分红比例均在30%以上。

深市上市公司今年拟分红金额3200亿元,

同比增加62%,分红家数占市场总企业数近77%。在万科、美的、深赤湾、宁波银行等多家上市公司坚持分红同时,“现金牛”队伍持续扩容。

“铁公鸡”少了。不少过往不分红的企业也开始分红了。沪市2014年至2016年三年间未进行现金分红的199家公司中,38家在2017年披露现金分红方案,其中20家现金分红比例超过30%。

在深市,此前连续9年未分红的金路集团2017年推出每10股分红0.4元的方案。广济药业股东大会审议通过每10股派发现金红利1.1元的分配议案,也让十年不分红的广济药业摆脱了“铁公鸡”称号。

信诚资本基金经理杨仲华认为,2017年度上市公司的利润整体增加,监管层对现金分红的呼吁,都促使上市公司加大对中小投资者的分红力度。

A股回调 两市成交温和放大

新华社上海5月16日电(记者潘清)经历了连续两个交易日的反弹后,16日,A股回调,不过,主要股指跌幅有限。与前一交易日相比,沪深两市成交温和放大,总量超过4000亿元。

当日上证综指以3180.23点小幅低开,全天在阴线区域弱势运行。盘中沪指摸高3191.95点后震荡走低,收报3169.57点,较前一交易日跌22.55点,跌幅为0.71%。

深证成指收报10701.32点,跌46.67点,跌幅为0.43%。

创业板指数收报1846.67点,跌幅为0.61%。中小板指数收报7392.62点,跌幅为0.19%。

沪深两市大部分个股收跌,千余个股上涨。不计算ST个股和未股改股,两市30多个股涨停。

沪深B指延续涨跌互现格局。上证B指跌0.20%至320.32点,深证B指微涨0.03%至1106.95点。

与前一交易日不足3800亿元的总量相比,沪深两市成交温和放大,分别为1746亿元和2273亿元,合计超过4000亿元。

深沪大势分析

日本一季度GDP两年多来首次负增长

新华社东京5月16日电(记者马曹冉 钱铮)日本内阁府16日发布的数字显示,去除物价因素后,2018年第一季度日本国内生产总值(GDP)环比下滑0.2%,按年率计算下滑0.6%。这是2015年第四季度以来日本经济首次出现负增长。

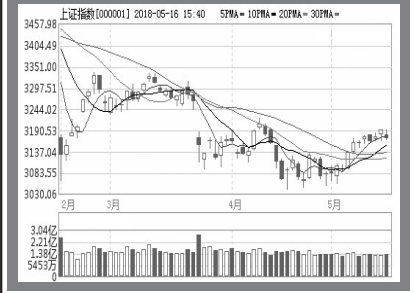
第一季度日本经济下滑的主要原因是内需不振。由于汽油和生鲜蔬菜价格上涨以及实际工资增长有限,当季日本消费开支增长停滞。民间住宅投资下滑2.1%,为连续第三个季度下滑。此外,民间设备投资下降0.1%。

从进出口来看,由于对亚洲市场智能手机

等产品出口下滑,第一季度日本出口仅增长0.6%;进口增长0.3%,进出口增速均大大低于第一季度。

数据还显示,2017财年(截至今年3月31日),日本实际GDP增长1.5%,连续三年保持正增长。

日本经济再生担当大臣茂木敏充当天表示,日本经济温和复苏的基调没有改变。世界经济持续复苏,外部环境向好;国内经济政策效果逐渐显现,劳动力市场改善,居民收入提高。但他同时指出,外部经济环境的不确定性和国内金融市场的变动需要密切关注。



本省股票昨日收盘

名称	收盘价	涨跌幅(%)	成交量(手)
神州易桥	8.860	-2.10	102693
西部矿业	7.180	-1.37	152404
青青稞酒	13.470	+1.43	24440
盐湖股份	12.700	-2.16	167055
金瑞矿业	7.750	0.00	6791
西宁特钢	4.480	-1.54	40670
青海春天	10.270	+1.28	47900
正平股份	12.380	0.00	0
青海华鼎	5.820	+0.87	12184

深市昨日排行榜

名称	收盘价	涨幅(%)
N深信服	43.30	44.00
海翔药业	5.56	10.10
天宝食品	7.76	10.07
双成药业	7.23	10.05
大东海A	11.31	10.02
盐津铺子	31.20	10.01

沪市昨日排行榜

名称	收盘价	涨幅(%)
日月股份	22.19	10.01
湖南盐业	20.78	10.01
药明康德	55.09	10.00
亚普股份	27.06	10.00
如通股份	18.71	9.99
中广天择	30.71	9.99

名称	收盘价	跌幅(%)
赛为智能	9.17	-10.01
英派斯	32.04	-10.00
金龙机电	11.25	-10.00
中富通	35.20	-8.60
彩讯股份	55.22	-7.89
三丰智能	14.43	-7.74

名称	收盘价	成交额(万)
京东方A	4.36	199834
罗牛山	12.47	214560
东旭光电	8.28	101117
海特高新	13.52	134196
东方财富	14.48	139728
东方亚通	7.58	71385

名称	收盘价	跌幅(%)
上柴股份	14.21	-10.01
网达软件	19.55	-9.70
天成自控	27.23	-9.35
凌云股份	12.33	-8.46
日出东方	6.16	-8.06
宁波海运	4.66	-7.17

名称	收盘价	成交额(万)
农业银行	3.85	105438
奥瑞德	7.35	160649
工商银行	6.00	96463
华能水电	3.50	47747
中国联通	5.80	75822
紫金矿业	3.96	50499