

支持有效投资政策即将出台

新华社北京10月11日电(记者孙韶华 王璐)记者了解到,进入四季度,包括国家发改委等部门以及多地都在密集调研把脉经济形势,部署下一阶段经济工作重点。其中,稳投资成为力保经济运行在合理区间的重要选项。

今年以来,我国制造业投资增速持续回升,民间投资保持较快增长,总体投资增速下滑主要是受到基建投资增速下行拖累。下一阶段,稳投资将瞄准补短板精准发力,包括促进有效投资等政策即将出台。

发改委密集调研把脉经济形势

进入四季度,包括江苏、贵州、安徽等地发改委相关负责人均于近日带队调研或是召开座谈会,对三季度经济形势进行摸底把脉,并对下一步经济工作做出部署。

10月8日,江苏省发改委主任李侃桢在调研中指出,从经济指标和调查分析看,前三季度江苏经济稳中有进、稳中有变、稳中有忧。面对错综复杂的经济形势,要系统分析、深入研判宏观经济运行趋势,筑稳“进”的、应对“变”的、解决“忧”的,并要正视经济运行中面临的困难和挑战,提高经济工作应对措施的精准性。

不久前,国家发改委召开制造业投资形势专题座谈会,邀请中国机械工业联合会、中国钢铁工业协会、中国石油和化学工业联合会、中国轻工业联合会、中国纺织工业联合会、中国建筑材料联合会、中国有色金属工业协会、中国汽车技术中心等单位参会。各协会分别介绍了当前各行业投资情况、面临的主要问题,与会人员对如何优化行政审批、降低企业负担、拓宽投融资渠道、引导企业技术创新等进行了交流讨论。

10月8日交通部也召开会议分析今年前三季度交通运输经济运行形势,部署第四季度重点工作,指出前三季度延续了1至8月的运行态势,交通运输经济运行总体稳中有进,客运结构持续优化,高铁、民航客运持续快速增长;货运增长较快,运输结构调整取得积极进展,铁路增量行动成效明显,行业发展的质量和效益不断提升。同时,交通运输经济运行稳中有忧,投资增速放缓,安全形势依然严峻、不容乐观,企业经营压力加大。

稳投资,成为力保经济运行在合理区间的重要选项。9月的最后几天,国家发改委密集下达了拉萨贡嘎机场航站区改扩建项目2018年中央预算内投资计划、购置2架海上救助直升机项目2018年中央预算内投资计划、藏中和昌都电网联网工程、川藏铁路拉萨至林芝段供电工程2018年中央预算内投资计划、国家体育总局北京冬奥会场馆建设项目投资计划等。

其他已经在建的项目也是全力推进。为确保全年固定资产投资目标任务的完成,国庆长假期间,长沙市860个项目工地没有停工,部分放假的项目也分别于10月3日、5日陆续复工。

精准施策发力补短板

今年以来,我国固定资产投资增速逐月放缓,1至8月同比增长5.3%,比前7个月继续下降0.2个百分点,但降幅有所收窄。具体来看,投资增速下滑主要是受到

基建投资增速下行拖累,1至8月基础设施投资仅增长4.2%,比去年同期下降15.6个百分点。这其中投资先行指标低位运行:前8个月投资到位资金仅增长2.1%,新开工项目计划总投资下降18.3%。

而民间投资增长达8.7%,比整体投资高3.4个百分点;制造业投资增速已连续5个月回升,房地产开发投资也保持平稳。

在此背景下,当前稳投资并不是也不需要“大水漫灌”式的强刺激,而是精准发力,着力补短板。

正如国家发改委投资司副巡视员刘世虎所言:“当前投资结构不断优化,但基础设施投资增速放缓,新开工项目计划总投资大幅回落,反映投资增长后劲不足,需要加大基础设施领域补短板力度、稳定有效投资。”

“稳投资关键在于促进高质量投资。”中国银行研究员高玉伟指出,稳投资是稳经济的重要手段之一。今年以来,我国投资增长总体放缓,结构有所改善,但投资效益和质量不高,投资到位资金不足,基建投资增速下滑,增大了经济下行压力。

事实上,列入国家重大项目清单中的也多为交通基建等补短板项目。据发改委介绍,拟推进的重大项目首先必须在已批准的各类规划范围内,并符合突出骨干通道建设、突出国家重大战略支撑、突出打通“最后一公里”的要求。

今年列入新开工计划的项目就包括:包头至银川、和田至若羌、湖州至苏州至上海等铁路项目建设;启动一批国家高速公路网待贯通路段,实施武汉至安庆6米水深航道整治工程等重大项目。

支持有效投资政策已在路上

9月18日召开的国务院常务会议明确要求聚焦补短板扩大有效投资,会议还明确,加快项目前期工作,推动尽早开工,形成项目储备和滚动接续机制。

国家发改委副主任、国家统计局局长宁吉喆近日接受记者采访时透露,要出台支持有效投资的政策,加大力度补短板。

据了解,为提高投资的针对性和精准性,发改委将采取包括加大项目储备力度,加快项目前期工作推动开工建设,保障在建项目后续融资,进一步调动民间投资积极性,深化投融资体制改革,防范地方政府隐性债务风险等几方面举措。

交通运输部方面也表示,要切实加大交通基础设施补短板工作力度,扩大交通有效投资,确保完成“铁路投资7320亿元、公路水路投资1.8万亿元、新改建农村公路20万公里”三大任务和年度各项目标任务,推进交通运输行业高质量发展。

“目前已经会同有关部门制定了《关于加大交通基础设施补短板力度的工作方案(2018-2020年)》,将于近期印发。印发后,我们将深入实施‘十百千万’补短板的重大举措,全面推进交通运输支撑服务现代化经济建设。”交通部新闻发言人吴春耕在9月27日的例行发布会上透露。

高玉伟指出,下一步,促进高质量投资,还要继续深化投融资体制改革,营造一流投资环境,畅通项目融资渠道,鼓励社会资本投资,支持重点项目和重点地区投资,为保持经济平稳健康发展夯实内需基础。

软银拟购WeWork多数股权

日本软银集团正接洽美国初创企业WeWork,拟收购这家联合办公空间企业的多数股权。

路透社10日援引消息人士的话报道,收购价格等细节尚未敲定。

美国《华尔街日报》报道,软银对WeWork的投资规模可能达到150亿美元至200亿美元。资金可能来自软银“愿景基金”。

软银“愿景基金”去年8月向WeWork投资44亿美元,获得20%股权。软银在WeWork董事会占据两个席位。

WeWork创办于8年前,迄今已融资数以十亿计美元的资金。商业内幕网站报道,WeWork已经扩展至大约20个国家,今年运营收入有望超过20亿美元。

然而,WeWork的迅速扩张意味这家企业正在烧钱。质疑者认为,WeWork估值过高,易受地产市场下行冲击。

不清楚软银这次收购给WeWork多少估值。商业内幕网站6月援引软银“愿景基金”首席执行官拉吉夫·米斯拉的话报道,WeWork寻求以350亿美元的估值融资。这一估值大幅高于2016年的200亿美元。

软银与WeWork关系密切。数以百计软银员工使用这两家企业在日本合资公司的办公空间。软银正考虑把总部搬到WeWork办公室。

《华尔街日报》提供的数据显示,软银迄今对初创企业的最大投资为出资77亿美元获得美国网约车服务商优步15%股权。

软银集团董事长兼社长孙正义6月在股东大会上说,将把软银主体打造成为战略性投资公司。

“愿景基金”由软银与沙特主权财富基金共同设立。孙正义曾说,“愿景基金”将在今后10年成为“技术行业最大投资者”。

新华社特稿

宝马对华大额增资30亿欧元

新华社沈阳10月11日电(记者石庆伟)11日,宝马集团与华晨汽车集团签署新的合资协议,双方正式启动合资企业华晨宝马铁西新工厂项目。宝马集团董事长克鲁格在开工仪式上说,宝马在中国投资发展掀开了新篇章,将对华增加投资30亿欧元,对现有生产设施和项目进行大规模改造,未来3至5年,华晨宝马整车年产能将在目前52万辆基础上增至65万辆,新创造5000个工作岗位。

据了解,去年以来,宝马集团按其全球战略布局需要和在中国的新发展战略,在中国一些城市进行选址考察,计划投资建设新的生产基地。辽宁省和沈阳市以及华晨汽车集团等有关方面,与宝马方面多次会商,宝马最终确定将扩产项目布局沈阳。

2003年5月,宝马集团与华晨汽车集

团在辽宁省沈阳市共同设立了合资企业——华晨宝马汽车有限公司,迄今合资已满15周年。沈阳已成为宝马集团全球范围内最大的生产基地,宝马在这里不仅建成了大东和铁西两个整车工厂,还建立了年产60万台发动机的欧洲以外最大动力总成工厂、德国本土以外最大研发中心。华晨宝马整车产量已超过200万辆。2009年以来,宝马在沈阳累计投资超过520亿元人民币,华晨宝马完成产值近7000亿元,纳税1000余亿元,在当地构建高质量产业体系。

克鲁格说,中国将成为宝马新能源汽车的全球生产基地。新的合资协议将双方合作延长至2040年。据了解,随着新工厂建设的推进,预计到2020年,宝马品牌核心产品系列的首款纯电动汽车将在沈阳生产,这款产品不仅在中国销售,还将出口到全球市场。

主要股指集体重挫 A股再现“千股跌停”

新华社上海10月11日电(记者潘清)受美国股市遭遇“黑色星期三”拖累,11日A股主要股指集体重挫。上证综指失守2600点,深市三大股指跌幅均高达逾6%。行业板块悉数告跌的同时,A股再度上演“千股跌停”。

当日上证综指以2643.07点跳空低开,早盘上摸2661.29点后开始震荡走低。午后沪指击穿2600点整数位并下探2560.32点后,最终以2583.46点报收,较前一交易日大跌142.38点,并以5.22%的幅度创下2016年2月以来的最大单日跌幅。

深市三大股指表现更弱。深证成指收报7524.09点,跌486.60点,跌幅达到6.07%。创业板指数跌6.30%,收盘报1261.88点。中小板指数以5069.94点报收,跌幅也达到了6.22%。

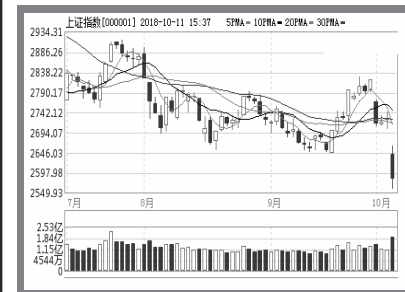
股指重挫的同时,沪深两市个股普跌,仅70余只交易品种上涨。不计算ST个股,两市

仅20余个股涨停,跌停个股则超过千只。行业板块悉数收跌,且除贵金属板块外,其余板块跌幅均超过3%。综合类、葡萄酒、通信设备、仪器仪表等多个板块录得8%以上的巨大跌幅。

沪深B指同步深幅调整。上证B指大跌4.89%至271.15点,深证B指收报905.74点,跌幅也达到了4.07%。

沪深两市分别成交1701亿元和1886亿元,总量接近3600亿元,较前一交易日显著放大。隔夜美国股市大幅下跌,道琼斯指数和标普500指数跌幅分别超过3%,纳斯达克指数跌幅逾4%。受此影响,11日亚太股市集体走弱,A股也放量破位下行。

深沪大势分析



本省股票昨日收盘

名称	收盘价	涨跌幅(%)	成交量(手)
顺利办	5.49	+10.02	89903
西部矿业	6.20	-5.05	554289
青青稞酒	11.30	-7.91	39483
正平股份	9.50	+1.17	388341
盐湖股份	8.30	-7.98	527714
青海华鼎	3.87	-8.51	23795
金瑞矿业	6.09	-8.28	11748
西宁特钢	4.14	-9.41	219289
青海春天	6.26	-9.93	36163

沪市昨日排行榜

名称	收盘价	涨幅(%)
刚泰控股	4.05	10.05
恒通股份	14.49	10.02
四川金顶	6.51	9.97
华纺股份	4.33	9.90
南宁百货	4.79	8.62
金牛化工	5.98	6.79

深市昨日排行榜

名称	收盘价	涨幅(%)
今创凯达	7.35	10.03
大烨智能	17.01	10.03
顺利办	5.49	10.02
天铁股份	18.78	10.02
华信新材	19.67	10.01
高争民爆	15.83	10.01

名称	收盘价	跌幅(%)	名称	收盘价	跌幅(%)	名称	收盘价	成交额(万)
皖维高新	2.39	-10.15	包钢股份	1.52	67419			
迪马股份	2.57	-10.14	农业银行	3.65	117738			
国中水务	2.57	-10.14	工商银行	5.40	128648			
金健米业	2.84	-10.13	紫金矿业	3.60	84345			
圣济堂	2.93	-10.12	中国银行	3.50	73471			
中孚实业	2.22	-10.12	洛阳钼业	3.88	78620			
省广集团	2.57	-10.14	京东方A	2.73	215147			
新乡化纤	2.57	-10.14	中弘股份	0.95	39729			
黑芝麻	2.84	-10.13	攀钢钒钛	4.04	167475			
超华科技	3.02	-10.12	乐视网	3.40	79015			
红日药业	3.11	-10.12	平安银行	9.86	199419			
星辉娱乐	3.11	-10.12	东方财富	10.16	155405			

香格里拉 售票处 4328888 特价机票 8562220 飞机票、火车票、国内外旅游、签证、租车、订酒店 24小时服务 市内免费送票 移动POS上门刷卡 招聘订票员