

24省份公布2万亿交建计划

新华社北京2月20日电(记者王璐)2月19日,湖北武汉轨道交通19号线开工建设。这是春节假期过后,多地交通项目密集上马的一个缩影,预计今年首季开工“火热”程度远超去年同期。据记者不完全统计,全国有24个省区市公布了2019年交通投资计划,总额累计超过2万亿,精准“滴灌”补短板、增后劲。面对庞大的资金需求,今年将加大地方债和民间资本“补血”力度。

首季开工“火热”

春节假期刚过,全国多地就掀起了热火朝天的建设大潮。

2月12日,江苏第一个全省性大会主题锁定“交通强省”,这是多年来的首次。在这次“交通强省暨现代综合交通运输体系建设推进会议”上,该省41个重大交通项目集中开工,包括铁路(含专、支线)74.6公里,新建机场2处,高速公路282公里,过江通道1座,还包括国省干线公路、航空港口码头、综合客运枢纽、物流园区等等,总投资1158.8亿元。

第二天,31个粤港澳大湾区建设重大项目集中开工,总投资达749亿元,其中包括广东深圳市2019年首批10个交通基础设施重大项目,诸如妈湾跨海通道工程、梅观高速清湖南段市政道路工程等。

此外,节后四川成都、湖南永州、河南郑州、信阳、山东青岛、江苏徐州、无锡、湖北黄冈等多地也集中上马了一批重大项目,总投资规模均超过百亿元,其中交通基建成重头戏。

天津提出,一季度计划开工交通运输建设项目26项,计划投资13.4亿元,是2018年第一季度完成4.5亿元的3倍。云南明确,今年一季度要确保完成投资546亿元,实现2019年一季度“开门红”。

贵州也安排下达2019年省重大工程项目2700个以上,确保一季度完成投资1300亿元以上,全年完成投资7200亿元以上。抓紧制定实施基础设施“六网会战”专项行动方案,加快推进贵阳至南宁高铁、贵阳龙洞堡机场三期、凤山大型水库等项目建设,确保一季度投资稳定增长。

投资项目密集

“2019年第一批交通固定资产投资计划已于2018年底下达各地,目前正在布置各省开展2019年第二批交通固定资产投资计划申报工作。”交通运输部新闻发言人吴春耕此前表示。

据记者不完全统计,今年地方交通基建投资计划累计规模超过了2万亿元。浙江、江苏、广东、广西、四川、贵州、云南属于千亿投资方阵,湖北、河北提出900亿元的目标,北京、安徽、福建、江西、山东、湖南、重庆、陕西、甘肃、新疆、西藏的投资计划则均超过500亿元。

浙江计划完成综合交通建设投资2600亿元以上,力争突破3000亿元,同比增长超10%。“我们初步测算,未来十年综合交通投资总规模将高达3万亿元。”浙江省交通运输厅厅长陈利幸称,今后五到十年,依托一批标志性重大项目的全面建成,浙江综合交通大的网络、格局将构建完成并趋于稳定。

江苏将2019年定义为构建现代综合交通运输体系的加速之年,计划完成投资1370亿元,建成重大项目43个,开工重大项目46个。与2018年投资计划相比,增加210亿元,增长18.1%。湖北也提出要打造交通强国示范区,公路水路交通固定资产投资计划达900亿元。

值得注意的是,精准“滴灌”补短板、增后劲,成为今年交通投资的关键词。北京市提出2019年围绕加强首都经济社会发展关键领域薄弱环节,谋划实施“三个一百”工程,其中100项基础设施项目计划建安投资537亿元,主要包括北京大兴国际机场项目、铁路项目、公路项目、轨道交通、城市道路等。

湖南明确将完成交通固定资产投资500亿元左右,精准“滴灌”重点项目,加快构建高质量的现代化交通网络体系。山东交通基础设施建设计划完成投资566亿元,同比增长20%,重点实施三大工程,让路“网起来、连起来、串起来”,让国省道断头路“通起来”。

江西将加大综合交通基础设施补短板力度,确保全年完成交通基础设施建设投资560亿元。四川公路水路交通建设连续8年完成投资超千亿元,今年将再次达到1500亿元,重点推进项目重在强化通道建设和区域间联系。

资金来源多元

如此庞大的资金需求从哪儿来?吴春耕表示,2019年要着力用好政府资金,争取支持适度增加地方政府一般债券和专项债券的规模用于交通建设。着力用好社会资本,发挥市场机制作用,放宽民间投资准入。着力用好未来收益,密切研究和关注国家财税改革动向,加快研究解决交通建设长期资金来源问题,以时间换空间。

去年12月底,十三届全国人大常委会第七次会议决定,在2019年全国人民代表

大会批准当年地方政府债务限额之前,授权国务院提前下达2019年新增地方政府债务限额1.39万亿元。其中,新增一般债务限额5800亿元、新增专项债务限额8100亿元。

统计显示,从1月21日首只地方债——2019年新疆维吾尔自治区政府一般债券(一期)开始发行,到1月31日,地方政府债券发行95只,发行规模约4180亿元,多用于交通、水利、生态环保等基建项目。

记者了解到,为了加快实施项目进度,今年还允许地方使用财政库款预付专项债券对应的项目建设。对于专项债券资金使用绩效好的地方,国家将加大倾斜力度。此外,放宽民间投资准入,把鼓励民间投资的政策措施落实到位,推介一批投资回报机制明晰的重点项目,鼓励民间资本采取混合所有制、联合投标等方式参与政府和社会资本合作项目。

2月14日,作为黑龙江省2019年“百大”重点项目,鹤大高速佳木斯过境段项目合同确认谈判备忘录正式签署,标志着黑龙江省公路建设首个PPP模式项目进入建设实施启动阶段,将于一季度开工。贵州2019年将放宽民间投资准入,规范有序推进PPP项目,实施1000个重点民间投资项目,确保完成民间投资6500亿元。

“要避免投资的挤出效应,避免低效投资,更大程度调动市场投资。加大改革力度,重构市场主体的信心。”国务院发展研究中心副主任王一鸣在“稳投资”方面如是建议。

世贸组织警告全球贸易增速放缓

新华社日内瓦2月19日电(记者凌馨)世界贸易组织19日发布最新一期全球贸易景气指数报告说,如果当前贸易紧张局势得不到缓解,今年第一季度全球贸易增速将继续放缓。

报告显示,今年第一季度全球贸易景气指数从前一季度的98.6降至96.3,为2010年3月以来最低值。每季度更新的全球贸易景气指数荣枯线数值为100,意味着贸易增长符合中期趋势预期。指数大于100显示该季度贸易增长高于预期水平,反之则显示贸易增长低于这一水平。

具体来看,今年一季度出口订单指数、汽车生产和销售指数、航空货物运输指数以及电子元器件指数等均出现大幅

下滑,只有集装箱吞吐量指数保持在荣枯线上方。

考虑到全球贸易紧张局势以及发达国家货币政策收紧的影响,去年9月,世贸组织将2018年和2019年全球货物贸易增长预期分别下调至3.9%和3.7%。但组织表示,如果贸易政策环境的确定性增加或是得到改善,贸易增长也可能迅速反弹。

世贸组织于2016年7月首次发布全球贸易景气指数,通过采集主要经济体的贸易统计数据,就当前世界贸易的短期发展走向提供早期信号,为贸易政策制定者和工商界提供更为及时的国际贸易信息。

人民币对美元汇率中间价上调84个基点

新华社上海2月20日电(记者程琪)来自中国外汇交易中心的数据显示,20日人民币对美元汇率中间价报6.7558,较前一交易日上调84个基点。

中国人民银行授权中国外汇交易中心公布,2019年2月20日银行间外汇市场人民币对美元中间价:1美元对人民币6.7558元,1欧元对人民币7.6622元,100日元对人民币6.1076元,1港元对人民币0.86074元,1英镑对人民币8.8232元,1澳大利亚元对人民币4.8411元,1新西兰元对人民币4.6468元,1新加坡元对人民币4.9944元,1瑞士法郎对人民币6.7475元,1加拿大元对人民币5.1146元,人民

币1元对0.60282马来西亚林吉特,人民币1元对9.7374俄罗斯卢布,人民币1元对2.0782南非兰特,人民币1元对166.53韩元,人民币1元对0.54371阿联酋迪拉姆,人民币1元对0.55513沙特里亚尔,人民币1元对41.4205匈牙利福林,人民币1元对0.56519波兰兹罗提,人民币1元对0.9738丹麦克朗,人民币1元对1.3781瑞典克朗,人民币1元对1.2684挪威克朗,人民币1元对0.78216土耳其里拉,人民币1元对2.8352墨西哥比索,人民币1元对4.6112泰铢。

前一交易日,人民币对美元汇率中间价报6.7642。

A股温和走高

两市成交明显萎缩

新华社上海2月20日电(记者潘清)短暂震荡整固之后,A股20日全线温和走高。与前一交易日逾6000亿元的总量相比,当日沪深两市明显缩量,合计不足5000亿元。

当日上证综指以2761.06点小幅高开,早盘窄幅波动,午后一度震荡走低。下探2739.98点后,沪指掉头上行,尾盘重回红盘区域,报2761.22点,较前一交易日涨5.57点,涨幅为0.20%。

深证成指收盘报8473.43点,涨32.56点,涨幅为0.39%。

创业板指数涨0.17%至1408.38点,中小板指数表现稍好,涨0.57%至5565.94点。

沪深两市逾1700只交易品种上涨,略多于下跌数量。不计算ST个股,两市近60只个股涨停。

大部分行业板块录得正涨幅。航空公司板块领涨,整体涨幅超过3%。船舶、牧渔、饲料、贵金属板块涨幅也在2%以上。近期表现强势的多元金融板块,当日出现在跌幅榜首位,且是唯一跌幅超过1%的行业板块。

上证B指收报286.33点,与前一交易日持平。深证B指涨0.03%至938.12点。

与前一交易日逾6000亿元的总量相比,沪深两市明显缩量,分别为2054亿元和2938亿元,总量不足5000亿元。

深沪大势分析

武汉

开通首条“红眼地铁”

新华社武汉2月19日电(记者廖君)武汉地铁2号线南延线19日开通。至此,2号线全长增至60.8公里,成为武汉已开通的最长地铁线路。这条线路的末班车将运营至零点后收班,成为武汉首条“红眼”地铁。

据介绍,随着南延线开通,武汉地铁2号线成为西起汉口天河机场、东至武昌佛祖岭,横跨汉口和武昌两大中心城区的最长线路。其单程运营时间也将随之拉长,运营时间将延续至零点以后。根据运营方案,2号线末班车22时30分分别从佛祖岭、天河机场出发后,抵达终点站的时间均为次日零时14分。

武汉地铁集团有关负责人介绍,2号线南延线穿越岩溶发育区的长度约为8公里,遇到的溶洞约1000多个,其中最大的溶洞高20.9米,并伴随红黏土、岩溶水等干扰。武汉地铁集团的建设者们战胜了岩溶、红黏土等不利地质条件,通过精心设计让车站空高增加1米。新购入的地铁列车采用新型铝合金车体,重量更轻,减少了电能消耗。

这位负责人表示,2012年12月28日开通运营的2号线一期工程,创造了五项“全国第一”:国内首条穿越长江江底的地铁隧道;国内盾构独头掘进最长的区间隧道;国内埋深最大的地铁隧道,最深处达46米;国内水压最高的地铁隧道;国内首条在江底修建泵房联络通道的隧道。

据悉,2号线也是目前武汉市客流量最大、穿越城市地标最多的地铁线路。

本省股票昨日收盘

名称	收盘价	涨跌幅(%)	成交量(手)
顺利办	6.180	-0.80	92279
西部矿业	5.940	+1.54	278231
青青稞酒	11.210	-0.27	22978
正平股份	7.640	+1.19	62601
盐湖股份	6.750	+1.35	454516
青海华鼎	4.400	+0.92	26069
金瑞矿业	6.460	+1.73	25710
西宁特钢	3.590	+1.13	170290
青海春天	6.030	+0.33	25971

沪市昨日排行榜

名称	收盘价	涨幅(%)
风范股份	7.98	10.07
鹏起科技	6.02	10.05
福莱特	3.84	10.03
广电网络	8.46	10.01
合华新材	12.98	10.00
金辰股份	38.53	9.99

深市昨日排行榜

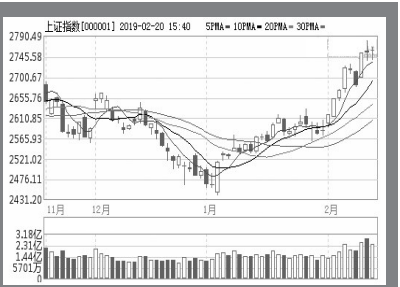
名称	收盘价	涨幅(%)
科迪乳业	3.36	10.16
神农基因	3.04	10.14
长江润发	6.44	10.09
顺灏股份	8.64	10.06
坚瑞沃能	1.75	10.06
银星能源	7.44	10.06

名称 收盘价 跌幅(%)

明阳智能	11.92	-9.15
振静股份	8.71	-8.12
奕晨环保	20.43	-7.68
合诚股份	26.80	-7.59
东材科技	5.69	-5.95
奥瑞德	3.54	-4.84

名称 收盘价 成交额(万)

永泰能源	2.01	83121
紫金矿业	3.51	107115
包钢股份	1.58	42275
洛阳钼业	4.42	111553
长园集团	6.20	148852
粤泰股份	2.87	61751



祁连双飞两日游 特价666元

养生温泉、壮丽雪山、神圣寺庙,一价全含
联系电话:0970-7680723/7680726



香格里拉 4328888

售票处
飞机票、火车票、国内外旅游、签证、租车、订酒店
预订即送影视平台198元包年VIP会员、新片大片抢鲜看