

上市房企总资产规模持续上涨

新华社北京5月14日电(记者高伟)中指研究院承办的“2020中国房地产上市公司研究成果发布会”13日在北京举行。该发布会上披露的针对房地产上市公司研究成果显示,2019年,房地产上市公司总资产规模呈持续上涨趋势,但增速较上年略有收窄,阵营内部分化加剧。

研究成果显示,2019年,沪深上市房地产公司总资产均值为1165.0亿元,同比增长18.9%,增速较上年下降4.5个百分点;大陆在港上市房地产公司总资产均值同比增长19.3%至2228.3亿元,增速较上年下滑6.7个百分点。房企从对规模速度的追求开始转向高质量发展,尤其龙头房企增速普遍放缓。

“存货、货币资金、长期股权投资以及投资性房地产的增长是拉动房地产上市公司总资产增长的主要因素。”中指院方面分析指出,2019年,优秀上市房企把握并购重组、分拆上市和再融资等机遇,更加强化价值管理,持续释放出高质量投资潜力。同时,部分区域型龙头房企纷纷踏上IPO之路。

分阵营来看,阵营间与内部的分化更加明显。总资产3000亿元以上的大型企业近年来逐渐追求更稳健的发展,规模大小不再是主要目标,2019年同比增长率均值为25.0%,较上年增速收窄11.8个百分点。总资产1000-3000亿规模的企业普遍处在高速发展期,适当的规模增长是该阵营中部分企业的诉求,25.9%的增长率仍为三个阵营中最高,部分企业受资金约束,投资强度与总资产规模增长明显下降,阵营内部分化格局逐渐明朗。总资产1000亿以下房企面临更困难的生存环境,增长率仅为11.1%,部分企业也在追求规模的生长,部分出售资产保障现金流,阵营内部分化正在加剧。

2019年,房地产上市公司销售规模再创新高。沪深、大陆在港上市房地产公司营业收入均值分别为282.5亿元、427.3亿元,同比增长22.8%和20.7%;净利润均值分别为34.9亿元、68.2亿元,同比分别增长19.7%、18.5%。

不过,由于行业成本持续上行,上市房企出现增收不增利、盈利质量下滑的现象。沪深、大陆在港上市房地产公司净利润率均值分别为13.3%、16.6%,较上年下降1.0、0.4个百分点;净资产收益率均值分别减少0.3和0.2个百分点,降至10.8%和14.6%。

另一方面,2019年房地产市场处于深度调整期,同时金融环境仍偏紧,房地产上市公司融资成本和营销费用持续增长,三项费用率整体呈上升趋势。在这种境遇下,“降费提效”成为行业内的普遍共识。

中指院方面认为,随着房地产行业监管逐渐规范,资本市场对房地产行业股票价值的投资逐渐转向以企业本身价值为主导。在此背景下,投资者更关注企业的主营业务水平、财务表现和多元业务的拓展,优质企业更易获得资本加持。在行业集中度持续升高的背景下,预计未来房地产市场总量的波动将持续减弱,龙头房企业绩增长趋向稳定,市场预期逐渐回归理性。

途易拟全球裁员8000人 应对疫情

新华社柏林5月13日电(张雨花)欧洲旅游集团途易13日宣布,将在全球范围内裁员8000人,以应对新冠疫情带来的冲击。

途易集团首席执行官弗里茨·约森在当天发布的一份声明中说,为应对疫情,公司将在投资、公司规模和全球业务等方面进行削减,打算削减30%的经营成本,而这将使其减少约8000个工作岗位。

途易总部位于汉诺威,在全球范围内拥有近7万员工。受疫情影响,途易在3月暂停运营旅行活动,损失高达数亿欧元。随着欧洲疫情形势逐渐稳定,边境管控逐步放宽,途易表示已准备好尽早恢复在德国和欧洲的旅游活动。

德国伊弗经济研究所日前发布报告称,疫情期间的限制措施对德国旅行社及其他旅游机构冲击最大,其后是航空、酒店住宿、娱乐休闲、汽车制造等行业。报告显示,50%的酒店企业、43%的旅行社和39%的汽车企业在4月份进行了裁员。

MSCI中国指数半年度调整 外资加配A股趋势不改

新华社北京5月14日电(记者吴黎华)北京时间13日晨间,国际指数编制公司MSCI公布了2020年半年度指数审议结果。本次季度调整未改变A股在相关指数中的纳入因子,仅对部分指数的成分股名单进行了调整,调整结果将于29日收盘后生效。其中,MSCI中国A股指数增加成份股45只,剔除成份股34只。

此次半年度指数调整并未提升A股纳入因子符合市场预期。MSCI于2019年11月发布的文件称,在进一步提升A股权重前,四个问题还亟待解决,包括:衍生品的缺乏、过短的交易结算周期导致的时差地区后台运营难度提升、沪深港通和A股休市时间不统一、沪深港通交易机制欠缺灵活性。业内机构普遍对于外资持续流入

中国市场持乐观态度。国盛证券指出,当前全球疫情不确定性仍较高,国内金融资产在全球具备极高的配置价值,外资入场仍在初期阶段的长趋势大逻辑不变。

数据显示,4月份,随着中国生产的逐渐恢复,北上资金当月成交净买入额达到532.58亿元,显示外资对于长期加大对A股市场的配置趋势不改。

一季度银行业主要监管指标公布 资产质量总体稳定

新华社北京5月14日电(记者向家莹)银保监会官网13日公布2020年一季度银行业保险业主要监管指标数据。数据显示,2020年一季度末,商业银行总资产、利润增长均保持稳定,信贷资产质量总体平稳。

数据显示,银行业金融机构总资产3023914亿元,较上年同期增长9.5%。一季度商业银行累计实现净利润6001亿元,同比增长5%,平均资本利润率为12.09%,平均资产利润率为0.98%,增长

基本稳定。在资产质量方面,商业银行不良贷款有所上升,但信贷资产质量总体平稳。商业银行不良贷款余额2.61万亿元,较上季末增加1986亿元;商业银行不良贷款率1.91%,较上季末增加0.05个百分点。

多项指标显示我国银行业机构抵抗风险能力充足。一季度末,商业银行(不含外国银行分行)核心一级资本充足率10.88%,一级资本充足率为

11.94%,资本充足率14.53%,各指标均远低于监管“红线”。

交通银行金融研究中心高级研究员赵亚蕊表示,一季度我国银行业拨备覆盖率为183.2%,贷款拨备率3.50%。当前拨备水平远高于监管要求,且在全球范围内仍处于稳健水平。综合来看,2020年全年商业银行不良率仍将处于平稳可控态势。

A股弱势调整 沪深股指跌约1%

新华社上海5月14日电(记者潘清)短暂反弹未能延续,14日A股低开低走,弱势调整,沪深股指双双录得约1%的跌幅。

当日上证综指以2887.06点的全天最高点小幅低开,早盘弱势窄幅震荡,午后缓步下行。尾盘沪指收报2870.34点,跌27.71点,跌幅为0.96%。深证成指收报10962.15点,跌112.44点,跌幅为1.02%。创业板指数

跌1.08%至2117.65点。中小板指数表现相对较弱,收报7163.63点,跌幅为1.31%。

沪深两市上涨品种总数不足1000只,远少于下跌数量。不计算ST个股,两市近50只个股涨停。

科创板个股同样跌多涨少。热景生物、硕世生物跌幅超过6%,光云科技成为当日唯一涨幅超过10%的科创板个股。

大多数行业板块随股指收跌。饲料、轮胎橡胶、农业板块跌幅均超过3%。当日唯有公共交通板块涨幅在1%以上。

沪深两市分别成交2373亿元和3728亿元,总量超过6100亿元,较前一交易日有所放大。

深沪大势分析

多地吹响新基建项目投资“集结号”

新华社北京5月14日电(记者郭倩)随着国家对新基建政策支持力度不断加大,地方版新基建相关政策路线图日趋清晰。近半月来,包括江苏、上海、天津以及广州、昆明等多地连出新政,围绕5G、人工智能、工业互联网等重点领域,投资规划一批千亿、万亿级新基建项目,并谋划千亿级产业集群。浙江、成都等地正在酝酿新基建专项规划和投资指导意见。业内预计,到2025年,5G、工业互联网等新基建领域的投资将达10万亿元,带动相关投资累计或超17万亿元。

5月以来,地方新政频发,其中加大新基建项目的投资与落地力度依然是重头戏。广州11日新签约16个数字新基建项目,总投资额566亿元,覆盖领域包括人工智能、大数据、数字产业等;上海7日发布的新基建方案提出,未来三年将实

施48个重大项目和工程包,预计总投资约2700亿元;昆明日前也明确将在5G、人工智能、工业互联网及物联网、“智慧+”等领域打造新型基础设施,重点项目394个,2020年计划完成投资589.84亿元。

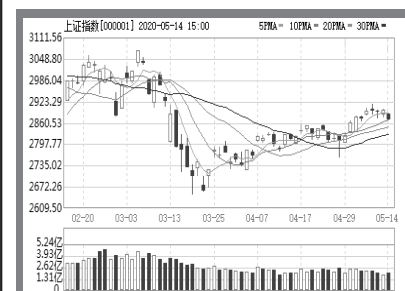
根据赛迪智库近期发布的《“新基建”发展白皮书》,预计到2025年,5G基建、特高压、城际高速铁路和城市轨道交通、新能源汽车充电桩、大数据中心、人工智能、工业互联网等七大领域新基建直接投资将达10万亿元,带动投资累计或超17万亿元。

值得一提的是,随着新基建项目的落地,一批千亿级的新基建产业集群有待崛起。例如,广州将开展人工智能场景构建行动与工业互联网融合创新行动,打造智能网联汽车、智能机器人等8个重点产业集群,实现人工智能产业规模超1200亿元。重庆近日也表示,到2022年

形成千亿级5G产业集群。

中国电子信息产业发展研究院政策法规研究所副所长周游对《经济参考报》记者表示,新型基础设施建设的“新”体现在新产业、新技术、新经济、新业态、新模式。从政府层面上看,用地、用能和资金等配套政策应加紧落实。特别是在资金使用方面,传统的财政政策、货币政策、金融政策可能难以满足新的投资模式需求,需要积极实行财政政策和金融政策的合理调整和变动,同时规范并推动PPP融资模式,引进私人资本提高效率,拓宽融资来源。

记者从发改委获悉,下一步将研究出台推动新型基础设施发展的有关指导意见,以提高新型基础设施的长期供给质量和效率为重点,修订完善有利于新兴行业持续健康发展的准入规则,并抓好项目建设。



本省股票昨日收盘

名称	收盘价	涨跌幅(%)	成交量(手)
西宁特钢	2.95	-1.01	20055
*ST海华	2.34	-1.27	15109
青海春天	4.35	-1.58	25733
金瑞矿业	5.42	+1.12	20964
西部矿业	5.30	-1.12	85585
正平股份	4.01	-1.96	46883
顺利办	4.30	+0.47	465518
*ST盐湖	--	0.00	0
青青稞酒	9.53	+1.82	43066

深市昨日排行榜

名称	收盘价	涨幅(%)
联络互动	1.84	10.18
新华联	2.94	10.11
吉峰科技	6.01	10.07
飞亚达	8.97	10.06
精准信息	6.13	10.05
大连重工	4.38	10.05

沪市昨日排行榜

名称	收盘价	涨幅(%)
光云科技	48.13	10.11
宏达矿业	5.79	10.08
强生控股	4.16	10.05
宏和科技	14.17	10.02
泉峰汽车	22.52	10.01
亚翔集成	15.27	10.01

名称	收盘价	跌幅(%)
天宇股份	80.11	-10.00
瑞尔特	7.09	-8.04
建科机械	32.46	-7.91
华盛昌	59.30	-7.46
龙大肉食	7.74	-6.97
博腾股份	24.31	-6.25

名称	收盘价	成交额(万)
省广集团	6.57	438558
TCL科技	4.99	244485
京东方A	3.86	170969
供销大集	3.29	131108
华天科技	14.37	450809
大康农业	2.62	75478