

人熊边界渐失守 多次出动自卫队

“熊出没”困扰日本一个世纪

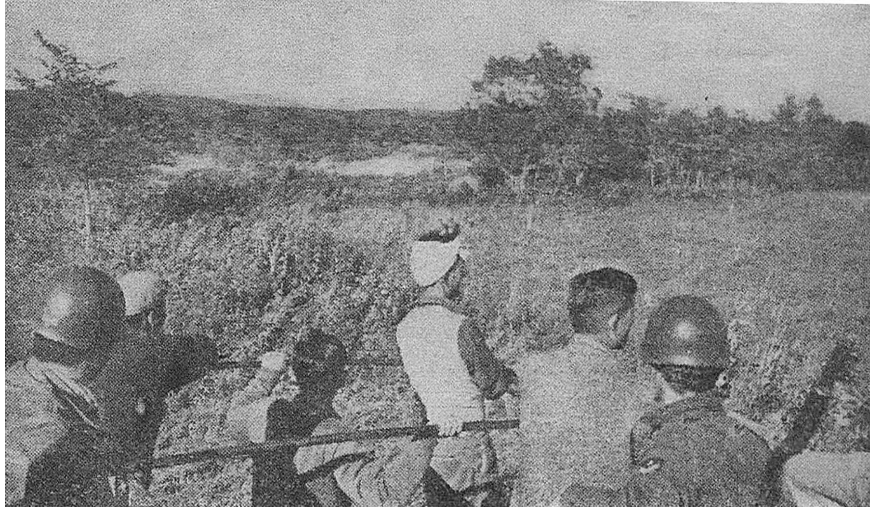


近日日本千秋公园内设立的警告牌。

1961年自卫队首次出动

早在20世纪初,日本就有熊害事件发生,如北海道1915年的三毛别事件造成7人死亡,北海道1918年的沼田町熊袭击事件造成5人死亡。20世纪50年代至70年代,随着战后经济复苏,日本人口增长、农业扩张,日本人的社会活动不断向森林延伸,熊害进一步肆虐。尤其是在北海道,当地政府战后强推“综合开发计划”,使森林覆盖率大幅下降。加上北海道原本自然条件较好,熊数量众多,自然也就成了熊害重灾区。

因当地村落无力独立处理熊害,只能请日本自卫队支援。据记载,自卫队第一次出动处理熊害是1961年9月。在北海道松前地区,有棕熊破坏农作物,当地居民请求支援。根据日本《自卫队年鉴》记载,海上自卫队函馆基地派出了3名队员,他们携带5支猎枪,执行了为期5天的任务。最大规模的一次出动是在1962年,因为北海道标津町古多糠村的连环袭击事件。当时因为气候原因,棕熊的主要食物严重减少,于是多头棕熊频繁闯入村落,吃掉家畜,多名猎人接连遇害。一位73岁、曾猎杀63头熊的老猎人在巡查陷阱时遭熊从背后偷袭身亡;其子为父报仇进山追踪,也遭熊从背后袭击重伤。此外,一名有经验的猎人在市区附近被熊袭击身亡。短短数月,当地损失18头牛、5匹马、3只羊,村民恐慌至极,天黑即闭户不出,整日战战兢兢。



1962年日本村民与自卫队对熊害严阵以待。

于是,北海道地方政府请求救灾援助。日本陆上自卫队派出24名队员携武器进驻村落。因法律限制,自卫队初期仅负责巡逻与接送学童,但当地人称“人的生命难道还没有法律重要?”在这样的压力下,自卫队开始

猎熊。自卫队曾采用毒饵诱杀策略——先在棕熊可能出没的湿地投放掺毒猪肉,发现毒饵被翻动后,立即出动形成包围圈,并逐步缩小范围。最终人们在河边发现一头因中毒身体虚弱、正在饮水的棕熊,队员将其击毙。此次行动共捕杀25头棕熊。

社会舆论多次转向

但北海道地区的熊害并未彻底消失。1963年11月,北海道带广市发生熊害,当地猎人组织狩猎行动。北海道请求支援,自卫队派出18名队员、5辆吉普车、5台无线电台,协助猎人处理熊害。1965年,在北海道标津分屯地,自卫队员在护送学童途中遭熊袭击,当场用手枪将熊击毙。

据统计,20世纪50年代到70年代,日本自卫队共因熊害出动8次。20世纪60年代,日本私家车尚未普及,许多家庭依赖步行或公共交通出行,使用自卫队车辆接载成为保障儿童安全的重要形式。不过在驱熊过程中,环保人士也向地方政府投诉,要求不杀死熊。

为系统控制熊害,北海道政府于1966年正式实施“春季棕熊驱除制度”,允许在非狩猎期对棕熊展开针对性捕

杀。由于春季当地有积雪,熊踪清晰,人们的追踪效率极高,在捕杀政策下,北海道的棕熊数量迅速下降。据统计,到20世纪80年代末,熊群的数量一度降至十年前的1/10,社会舆论便开始转向——担忧“棕熊可能灭绝”。在此背景下,1990年北海道废止“春季棕熊驱除制度”,政策重心从“控制数量”转向“保护共存”。此后,棕熊种群稳步恢复,过去30年间,北海道棕熊数量约翻了一倍,目前已接近1990年的两倍水平。然而,熊害事件也随之变多,其速度甚至远超其数量变化。过去10年,北海道农业损失金额增加约3倍,熊进入人类生活区的事件频发,多名自卫队员因被熊袭击受伤。2018年到2023年,一头代号为OSO18的棕熊吃掉了60多头牛,人们抓了5年,才将其找到击毙。

有专家分析,今年熊害严重的原因,也在于部分地区长期推行“放熊归山”的保护政策,使得熊群规模不断扩大,其栖息地逐渐向人类生活圈扩张。

长时间以来,在日本,人与熊之间如何相处一直是一个问题。对于今年异常严重的日本熊害,有报道称,除了气候异常导致熊的主食大量减少,饥饿的熊被迫下山觅食,还因为人类栖息地与森林之间界限模糊,熊的活动范围不断扩大。近几十年来,日本乡村人口大减,特别像秋田这样的地区,其人口在2024年已不到90万,连续11年成为日本人口最少的地方。当地的年轻人都去了城市,农田被荒废,曾经起到缓冲作用的近郊林地变成了熊的新家。

“放熊归山”让熊群不断扩大

不少监控画面拍到母熊带小熊一起下山觅食,这意味着新一代熊正将人类活动区视为常规觅食地——熊不再害怕人类,有媒体称,日本社会正迎来一个“人熊共存”的时代。随着熊的活动范围与人类生活区界限日益模糊,日本“熊害”正呈现常态化的趋势。

本报综合消息

1867年,菲律宾遭遇“最致命”台风



1988年,菲律宾遭遇台风。

近期登陆菲律宾的两场台风“海鸥”和“凤凰”已造成该国至少257人死亡,数百万人受灾。这两场台风给菲律宾造成了大范围的破坏,摧毁了房屋、农田以及一些重

要的基础设施。

受地理位置和地形地势的影响,菲律宾历史上台风多发,平均每年会遭遇台风20多次。1867年,菲律宾遭遇了“最致命

的”台风,马尼拉变成“一片泽地”。1928年,菲律宾至少十几个省遭台风袭击,超过2.5万座房屋被毁坏。

纵观菲律宾早期对台风的记录,16世纪西班牙人殖民菲律宾后,很多记载来源于西班牙耶稣会士的研究,在他们撰写的《米沙鄢群岛自然史》一书中,超过6页的内容介绍了菲律宾台风的频繁及其巨大的破坏力。书中写道,“我们经常目睹它们,并因此遭受巨大痛苦,即使亲身经历,也难以相信它们真的如此可怕”。

西班牙人米格尔·塞尔加1935年出版《1348-1934年台风目录》,该书收录了500多份关于菲律宾台风的报告。在塞尔加的记载中,发生在1867年9月20日到9月26日的台风是“最致命的”,它导致17艘船只在菲律宾的海岸搁浅,返航的邮轮“马莱斯皮纳”号沉入海底,还将马尼拉变成了“一片泽地”,造成至少1800人死亡,无数人无家可归。在其记录中,20世纪前,约有6500菲律宾人在台风中丧生。

台风过境往往伴有暴雨、巨浪等灾害,1897年10月12日袭击菲律宾萨马岛和莱特岛沿海地区的“飓风浪”就造成了大范围破坏和人员伤亡。据记载,当时有的小船被抛离海岸线100多米,有两名幸存水手

描述称,自己看到两辆马车被卷起又抛下,十分吓人。据估计,1300人到1500人因此失去生命。

19世纪末美国从西班牙手里夺得菲律宾,进入20世纪后,随着技术进步,菲律宾的气象工作者对台风的记录更为详细。除了研究台风的运行轨迹,也更多关注台风的破坏力。如1928年的台风,科学家在研究时发现,其破坏力大并非只因来势凶猛,更多是因为其路径范围广、持续时间长。在路径范围和持续时间方面,1928年的台风几乎超过了美国殖民菲律宾期间袭击该群岛的其他所有台风。

1928年的台风从菲律宾东部袭来,袭击了萨马岛,然后向西北方向横扫群岛,之后折返,再次穿过吕宋岛北端,多个省受灾十分严重。根据相关统计,菲律宾超过500人丧生,超过2.5万座房屋被毁坏,仅公共工程方面的损失就超过50万比索。

自1963年起,菲律宾按字母顺序给台风取本地名字。因为每年遭受的台风实在太多,所以很多台风的名字会被重复使用,不过,有些台风的破坏力太大,人们就会将其名称从重复使用的列表中抹去,“将悲惨的记忆永远留给历史”。

本报综合消息